

MINISTARSTVO MORA, PROMETA I
INFRASTRUKTURE

PRAVILNIK

O PRIVREMENOJ REGULACIJI PROMETA I
OZNAČAVANJU TE OSIGURANJU RADOVA NA
CESTAMA

(NN 92/2019)

SADRŽAJ:

I. OPĆE ODREDBE	3
II. UVJETI I NAČIN USPOSTAVE PRIVREMENE REGULACIJE PROMETA.....	6
III. KRITERIJI ZA USPOSTAVU PRIVREMENE REGULACIJE PROMETA	7
IV. PROMETNA SVJETLA.....	9
V. PROMETNI ZNAKOVI I OPREMA CESTE.....	11
VI. USPOSTAVA, ODRŽAVANJE I UKLANJANJE PRIVREMENE REGULACIJE PROMETA	12
VII. PRIJELAZNE I ZAVRŠNE ODREDBE	14
PRILOG 1. TIPSKE SHEME PRIVREMENE REGULACIJE PROMETA	15

MINISTARSTVO MORA, PROMETA I INFRASTRUKTURE

Na temelju članka 17. stavka 4. Zakona o cestama („Narodne novine“, br. 84/11, 22/13, 54/13, 148/13 i 92/14) ministar mora, prometa i infrastrukture u suglasnosti s ministrom unutarnjih poslova donosi

PRAVILNIK

o privremenoj regulaciji prometa
i označavanju te osiguranju radova na cestama

I. OPĆE ODREDBE

Članak 1.

(1) Ovim Pravilnikom propisuju se uvjeti, postupci i način uspostave privremene regulacije cestovnog prometa te označavanja i osiguranja mjesta na kojima se izvode radovi ili na kojima je nastao izvanredni događaj ili bilo koji drugi događaj koji ugrožava sigurnost odvijanja prometa.

(2) Uvjeti i način uspostave privremene regulacije prometa ovise o vrsti ceste, izvoru, vremenu nastanka i vremenu trajanja radova ili privremene opasnosti.

(3) Privremena regulacija prometa uspostavlja se postavljanjem odgovarajuće prometne signalizacije i opreme prema tipskim shemama privremene regulacije prometa koje su sastavni dio ovog Pravilnika. Ako zbog specifičnih uvjeta i okolnosti nije moguće primijeniti tipske sheme privremene regulacije prometa za sigurno odvijanje prometa, privremena regulacija treba se uspostaviti temeljem prethodno izrađenog prometnog elaborata.

Članak 2.

(1) Odredbe ovog Pravilnika primjenjuju se na javne i nerazvrstane ceste.

(2) Odredbe ovog Pravilnika primjenjuju se u slučajevima kada građevinski radovi, radovi održavanja ceste, javne manifestacije, izvanredni događaji ili bilo koji drugi događaji na cesti ili njezinoj neposrednoj blizini imaju izravan ili neizravan utjecaj na protočnost i sigurnost odvijanja prometa.

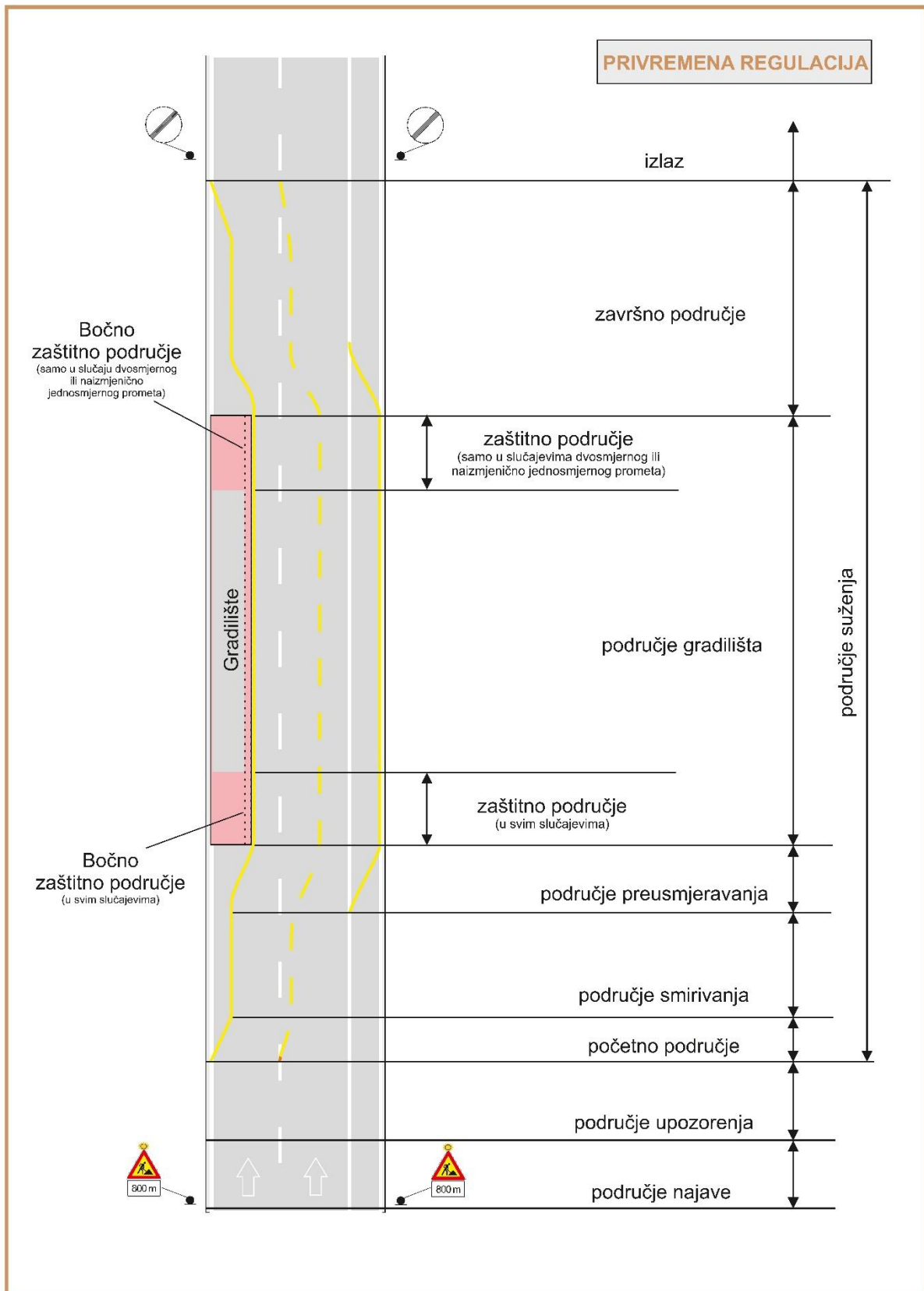
(3) Prilikom primjene odredbi ovog Pravilnika osobitu je pozornost potrebno usmjeriti na osobe s invaliditetom, osobe smanjene pokretljivosti, pješake i bicikliste, na starije osobe i djecu te im osigurati odgovarajuću razinu sigurnosti u području uspostave privremene regulacije prometa.

Članak 3.

(1) Izrazi koji se koriste u ovom Pravilniku imaju sljedeća značenja:

1. **„Prometni elaborat privremene regulacije prometa“** – prometni elaborat kojim se određuje sadržaj, namjena i postavljanje privremene prometne signalizacije i opreme
2. **„Zona obuhvata privremene regulacije prometa“** je dio ceste ili uz cestu na kojem je zbog izvođenja radova ili nastalog izvanrednog događaja ili bilo kojeg drugog događaja ugroženo sigurno i nesmetano odvijanje prometa

3. „**Područje najave**“ je mjesto od kojeg se sudionicima u prometu najavljuje blizina dijela ceste ili mjesto izvođenja radova ili radnji ili na kojem im prijete opasnost
 4. „**Područje upozorenja**“ je područje u kojem se sudionike u prometu propisanim redoslijedom prometnih znakova obvezuje na promjenu načina vožnje
 5. „**Početno područje**“ je područje u kojem se počinju mijenjati prometne karakteristike ceste
 6. „**Područje smirivanja**“ je područje koje je namijenjeno smirivanju prometnog toka sukladno izmjenama tehničkih karakteristika ceste u početnom području
 7. „**Područje preusmjeravanja**“ je područje preusmjeravanja prometnog toka ispred područja izvođenja radova koje iznosi minimalno 50 m
 8. „**Zaštitno područje**“ je područje za zaštitu gradilišta, osoba, vozila, strojeva i opreme. U tom području se ne izvode radovi ili radnje te ne nalaze radnici, građevinski strojevi i vozila. Zaštitno područje prije početka područja gradilišta na autocestama i brzim cestama iznosi minimalno 150 m, a na ostalim cestama minimalno 50 m
 9. „**Područje gradilišta**“ je područje u kojem se na cesti ili u cestovnom pojasu obavljaju radovi ili radnje
 10. „**Završno područje**“ je područje u kojemu se tehničke karakteristike ceste ponovno usklađuju s početnim tehničkim karakteristikama ceste
 11. „**Izlaz**“ je mjesto prestanka svih zabrana i ograničenja koje su nastale zbog izvođenja radova ili izvanrednih događaja ili bilo kojih drugih događaja kojima je bilo ugroženo sigurno odvijanje prometa
 12. „**Privremena regulacija prometa**“ je prometna signalizacija i oprema koja služi za označavanje i osiguranje područja na kojima se izvode radovi ili na kojima je nastao izvanredni događaj ili bilo koji drugi događaj koji ugrožava sigurnost odvijanja prometa na cesti
 13. „**Zabrana prometa**“ je cesta ili dio ceste na kojoj je djelomično ili potpuno zabranjen promet ili je ograničen za određenu kategoriju vozila i/ili sudionika u prometu
 14. „**Obilazna cesta**“ je cesta na koju se preusmjerava promet kad je zbog obavljanja radova ili drugih razloga djelomično ili potpuno zabranjen promet
 15. „**Podnositelj zahtjeva**“ je pravna ili fizička osoba, koja zbog izvođenja radova, organizacije javne manifestacije ili drugih razloga dužna ishoditi suglasnost upravitelja ceste za uspostavu privremene regulacije prometa
 16. „**Upravitelj ceste**“ je pravna osoba koja upravlja javnom ili nerazvrstanom cestom, odnosno koncesionar
 17. „**Odgovorna osoba**“ je osoba koju imenuje izvođač radova, a koja je odgovorna za uspostavu, nadzor, održavanje i uklanjanje privremene regulacije prometa.
- (2) Izrazi korišteni u ovom Pravilniku, čije značenje nije određeno u stavku 1. ovog članka, imaju isto značenje kao što ga određuju posebni propisi.
- (3) Područja privremene regulacije prometa navedena u odgovarajućim gornjim izrazima prikazana su na slici 1.



Slika 1. Prikaz područja privremene regulacije prometa

II. UVJETI I NAČIN USPOSTAVE PRIVREMENE REGULACIJE PROMETA

Članak 4.

- (1) Radovi ili radnje, u skladu s odredbama ovog Pravilnika, mogu se poduzimati samo uz suglasnost upravitelja ceste.
- (2) Za radove ili radnje za koje je propisan postupak ishoda akata o gradnji, prethodno je potrebno ishoditi i suglasnost nadležnog tijela.
- (3) U suglasnosti iz stavka 1. ovoga članka određuju se način, uvjeti i troškovi uspostave privremene regulacije prometa, obavljanja radova ili radnji te ostali uvjeti i mjere za zaštitu ceste i sigurno odvijanje prometa.
- (4) Privremena regulacija prometa za potrebe regulacije sportskih priredbi i drugih manifestacija na cestama uspostavlja se pod uvjetima i na način utvrđen zakonom kojim se uređuje sigurnost prometa na cestama.
- (5) Upravitelj ceste mora voditi evidenciju svih izdanih suglasnosti za uspostavu privremene regulacije prometa te o izmjenama mora obavijestiti javnost.
- (6) O uspostavljenj privremenoj regulaciji prometa odgovorna osoba izvođača radova mora obavijestiti upravitelja ceste koji o istome mora obavijestiti javnost i sva nadležna javno pravna tijela.

Članak 5.

- (1) Iznimno od odredbi iz članka 4. ovog Pravilnika suglasnost upravitelja ceste nije potrebno ishoditi u slučajevima:
 - kad je nužno poduzeti hitne mjere za sigurnost prometa i uspostaviti privremenu regulaciju u najkraćem mogućem roku (u slučaju prometne nesreće, iznenadnih i izvanrednih okolnosti – odroni, klizišta, snježni zapusi, elementarnih nepogoda – lavina, potres, vjetar, bura, poplava, požar i dr.) i za potrebe održavanja javnog reda i mira
 - izvođenja radova redovitog održavanja cesta.

Članak 6.

- (1) Za ishoda suglasnosti iz članka 4. ovog Pravilnika podnositelj zahtjeva mora podnijeti zahtjev upravitelju ceste.
- (2) Detaljan sadržaj zahtjeva odredit će upravitelj ceste.
- (3) Upravitelj ceste može zahtjev za uspostavu privremene regulacije prometa odbiti ako se utvrdi da bi ta regulacija u većoj mjeri smanjila propusnost cesta ili u drugim opravdanim slučajevima.
- (4) Upravitelj ceste treba omogućiti provođenje postupka podnošenja zahtjeva te davanja suglasnosti na zahtjev ili odbijanje zahtjeva elektroničkim putem (e-pošta, aplikacija).

Članak 7.

- (1) Uz zahtjev iz prethodnog članka u kojem je navedena tipska shema privremene regulacije prometa koja se namjerava primijeniti, u slučaju privremenog preusmjeravanja prometa na ceste drugog upravitelja podnositelj zahtjeva mora priložiti suglasnost od nadležnog upravitelja ceste na koju će promet biti preusmjeren.
- (2) Kada nije moguće primijeniti tipsku shemu privremene regulacije prometa podnositelj zahtjeva mora priložiti prometni elaborat privremene regulacije prometa.

Članak 8.

Pri određivanju načina uspostave privremene regulacije prometa potrebno je:

- prikupiti sve potrebne informacije unutar područja koje će biti obuhvaćeno privremenom regulacijom prometa, posebice o prometnim opterećenjima, tehničkim elementima cesta, postojećoj prometnoj signalizaciji i opremi, autobusnim linijama javnog prijevoza putnika, autobusnim stajalištima, komunalnoj djelatnosti i infrastrukturi, pristupu javnih i hitnih službi, korisnicima te sigurnosti prometa svih sudionika u prometu
- u slučaju privremenog preusmjeravanja prometa prikupiti sve potrebne informacije o cesti na koje će promet biti preusmjeren te ishoditi suglasnost upravitelja cesta na koju se promet preusmjerava.

Članak 9.

(1) Privremenu regulaciju prometa smije uspostaviti, nadzirati, održavati i uklanjati samo pravna ili fizička osoba opremljena za te poslove.

(2) Za svaku uspostavljenu privremenu regulaciju prometa pravna ili fizička osoba iz stavka 1. mora imenovati osobu odgovornu za njenu uspostavu, održavanje i nadzor.

(3) Pravna ili fizička osoba koja je uspostavila privremenu regulaciju prometa mora ju redovito nadzirati i održavati.

(4) Svi djelatnici izvođača radova i organizatora javne manifestacije, koji obavljaju bilo kakve radove ili radnje u području privremene regulacije prometa, moraju imati i koristiti svu, posebnim propisima, određenu zaštitnu opremu te provoditi sve propisane mjere zaštite na radu.

III. KRITERIJI ZA USPOSTAVU PRIVREMENE REGULACIJE PROMETA

Članak 10.

(1) Privremena regulacija prometa može zahtijevati:

- suženje ceste
- preusmjeravanje prometa
- promjene prednosti prolaska
- ručno upravljanje prometom
- upravljanje prometom prijenosnim prometnim svjetlima
- djelomično ili potpuno zatvaranje prometa
- korištenje obilaznih cesta.

Članak 11.

(1) Minimalna širina prometne trake \check{S}_{\min} (m) u području suženja prikazana je u tablici 1. i ovisi o karakteristikama ceste i o prometnom opterećenju na dijelu ceste na kojem je predviđena privremena regulacija prometa.

Tablica 1. Minimalna širina prometne trake u zavisnosti o kategoriji ceste, prometnom opterećenju te broju i položaju prometnih traka

Broj prometnih traka i smjer vožnje	Autoceste, brze ceste i ostale višetrakne ceste	Ostale dvotračne ceste	
	\check{S}_{\min}	\check{S}_{\min}	PGDP*
↑	3,00	2,75 2,20	≥ 3000 < 3000
↑↑	2,50 + 3,00	2,50 + 2,75	
↓↑	3,00 + 3,00	3,00 + 3,00 2,75 + 2,75 2,50 + 2,50	ukoliko to prostorno-tehnički uvjeti dozvoljavaju $7000 > \text{PGDP} \geq 3000$ < 3000
↓↑↑	3,00 + 2,50 + 3,00	-	-
↓ ↑ ↑	3,00 + 2,75 + 3,00 + 3,00	-	-
↓ ↓ ↑ ↑	2,75 + 2,50 + 2,50 + 2,75	-	-

*PGDP – prosječni godišnji dnevni promet

(2) Iznimno od odredbi prvog stavka ovog članka širina prometne trake može biti manja ako je privremenom regulacijom prometa dopušteno prometovanje samo vozilima određene širine.

Članak 12.

Regulacija prometa ovisi o duljini područja suženja D (m) i o najvećem prometnom opterećenju (vozila/sat). Načini privremene regulacije prometa prikazani su u tablici 2.

Tablica 2. Načini privremene regulacije prometa

Način privremene regulacije prometa	Duljina područja suženja D (m)	Najveći promet (vozila/sat)
Ustupanje prednosti	≤ 50	400
Ručno upravljanje	100	1400
	200	1250
	300	1100
	400	960
	500	820
	600	680
	700	540
800	380	
900	240	
Upravljanje prometnim svjetlima (semafor)	≤ 900	ovisno o duljini suženja/preusmjerenja
Potpuno zatvaranje ceste	bez ograničenja	bez ograničenja

Članak 13.

Promet u području suženja reguliran je prometnim znakom „prednost prolaska prema vozilima iz suprotnog smjera“ (C01), s jedne strane, te prometnim znakom „prednost prolaska za vozila iz suprotnog smjera“ (B05), s druge strane, kada:

- je prometno opterećenje u oba smjera na području suženja 400 vozila/sat ili manje
- je duljina područja suženja 50 m ili manje
- je dozvoljena brzina vožnje ≤ 50 km/h
- je u području suženja osigurana preglednost za oba smjera vožnje.

Članak 14.

Promet u području suženja može biti reguliran ručno sa zastavicama ili okruglom pločom (K27 i K28) kada prometno opterećenje i odgovarajuća duljina područja s ručnim upravljanjem prometom ne prelazi vrijednosti iz tablice 2. Ako se osobe koje reguliraju promet međusobno ne vide, one moraju biti povezane radio vezom.

Članak 15.

Promet u području suženja regulira se prometnim svjetlima sukladno posebnim propisima kada:

- nije moguće uspostaviti dvosmjerni promet
- nije moguće urediti promet temeljem odredbi o prednosti prolaska i
- kada je postavljanjem prometnih svjetala osiguran protok vozila na području suženja.

Članak 16.

(1) U tipskim shemama privremene regulacije prometa koje su sastavni dio Pravilnika brzine su dane kao primjer te se iste, po potrebi, mogu izmijeniti i prilagoditi sukladno stvarnoj situaciji u području obuhvata te širini prometnih traka.

(2) Na području preusmjeravanja prometa (devijacijama) brzina prometa određuje se prema tehničkim karakteristikama devijacije i strukturi prometnog toka. U tom slučaju, tipsku je shemu potrebno izmijeniti, dopuniti i prikazati u stvarnom području obuhvata, pri čemu treba uzeti u obzir postojeće znakove, konfiguraciju i sl.

(3) Minimalna udaljenost od ruba bočne prepreke do prometnog traka mora biti 0,25 m.

(4) U posebnim slučajevima, ograničenje brzine na cesti zbog sigurnosti prometa može biti i manje od 40 km/h.

IV. PROMETNA SVJETLA

Članak 17.

(1) Privremena regulacija prometa uz korištenje prometnih svjetala (semafora) temelji se na unaprijed pripremljenim gotovim signalnim planovima kod kojih su trajanje ciklusa i trajanje zelenog svjetla ovisni o promjenama prometnog opterećenja tijekom dana i dana u tjednu.

(2) Unaprijed pripremljeni gotovi signalni planovi trebaju sadržavati:

- podatke o prometnom opterećenju
- trajanje ciklusa
- zaštitna vremena

- programe rada (u grafičkom obliku)
- izračun propusne moći
- broj vozila na čekanju i
- ostale podatke značajne za regulaciju prometa prometnim svjetlima.

(3) Kada se prometno opterećenje i njegove promjene ne mogu predvidjeti unaprijed potrebno je izraditi prometni elaborat privremene regulacije prometa.

Članak 18.

(1) Prometni elaborat privremene regulacije prometa kojom se upravlja prometnim svjetlima mora sadržati:

- podatke o brojenju prometa, na način da se vozila iz prometnog toka preračunavaju u ekvivalentne jedinice vozila
- plan i položaj signala (situacijski prikaz mjesta postavljanja u odnosu na gradilište)
- izračune zaštitnih vremena
- signalne planove
- ostale podatke značajne za regulaciju prometa prometnim svjetlima.

(2) Svi prilozi i izračuni trebaju biti u skladu sa „Smjernicama za prometnu svjetlosnu signalizaciju na cestama (prilog E)“ i metodologijom propisanom u „Highway Capacity Manual“. Trajanje prijelaznih vremena treba biti usklađeno s Općim tehničkim uvjetima za radove društva Hrvatske ceste ili općim tehničkim uvjetima upravitelja ceste.

(3) Kod izračuna ciklusa obavezno se u obzir moraju uzeti faktor vršnog sata, udio teretnih vozila u volumenu prometnog toka te prometno-tehničke karakteristike ceste.

(4) Prilikom puštanja u rad i tijekom privremene regulacije prometa kojom se upravlja prometnim svjetlima, izvođač radova mora nadzirati rad uređaja za upravljanje prometom prometnim svjetlima, pratiti stvarno stanje odvijanja prometa u zoni radova te prilagoditi rad prometnih svjetala stvarnoj situaciji.

(5) Ukoliko je potrebno, odgovorna osoba izvođača radova na terenu treba izmjeriti i usporediti s tipskom shemom ili prometnim elaboratom privremene regulacije prometa sljedeće parametre:

- za vremenski ovisan signalni program: lokalno vrijeme, vrijeme trajanja zelenog svjetla i ciklusa
- za prometno ovisan signalni program: lokalno vrijeme, maksimalno trajanje zelenog svjetla i kritični razmak između vozila.

Ako bilo koji od parametara ne odgovara stvarnim prometnim uvjetima, potrebno je odmah uskladiti prometna svjetla.

(6) Izvođač radova mora posebice nadzirati rad uređaja za upravljanje prometom prometnim svjetlima tijekom vršnog prometnog opterećenja, odnosno sve dok ne utvrdi da se promet na cesti stabilizirao s obzirom da je rad uređaja utemeljen na relevantnim ulaznim podacima.

(7) Sve primjedbe, promjene određenih parametara signalnih programa, datume i vremena uključivanja i isključivanja uređaja, održavanje uređaja za regulaciju prometa prometnim svjetlima, kao i vrijeme promjene i dopune te dokumentaciju na osnovu koje je uređaj postavljen mora se zabilježiti u građevinski dnevnik radova.

V. PROMETNI ZNAKOVI I OPREMA CESTE

Članak 19.

Za uspostavu privremene regulacije prometa, označavanje i osiguranje dijela ceste, prepreka na cesti ili ceste, mogu se koristiti samo prometni znakovi i prometna oprema u skladu s Pravilnikom o prometnim znakovima, signalizaciji i opremi na cestama.

Članak 20.

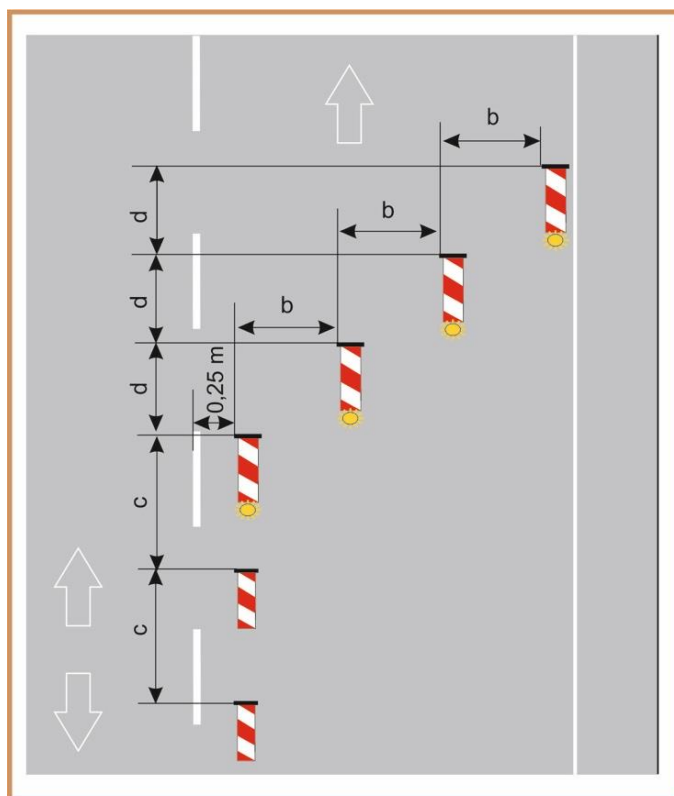
(1) Prometni znakovi postavljeni u središnjem razdjelnom pojasu moraju biti istih dimenzija kao što su prometni znakovi postavljeni uz desnu stranu ceste gledano u smjeru vožnje vozila, osim u slučaju kada širina razdjelnog pojasa to ne omogućuje.

(2) Kada prometne znakove nije moguće postaviti na propisanu visinu (u području zaštite od zasljepljivanja i sl.) isti se mogu postaviti i na većoj visini.

(3) Kada je neophodno preusmjeriti promet zbog izvođenja radova ili zbog prepreke u cestovnom tunelu, usjeku, galeriji ili mosnoj konstrukciji dužoj od 100 m, isto mora biti izvedeno na odgovarajućoj udaljenosti pred tunelom, usjekom, galerijom odnosno mosnom konstrukcijom, sukladno članku 3. ovog Pravilnika.

Članak 21.

Raspored ploča bočne zapreke u zoni početka preusmjeravanja prometa prikazan je na slici 2 i u tablici 3.



Slika 2. Raspored prometnih znakova i opreme u zoni početka suženja dijela kolnika odnosno prometne trake

Tablica 3. Razmak ploča u zoni početka suženja dijela kolnika odnosno prometne trake prema rasporedima ploča na slikama 1. i 2.

Cesta	Razmak (m)		
	b	c	d
Autocesta i brza cesta	1	5 -10	5-10
Cesta izvan naselja	0,8	5 - 10	3
Cesta u naselju	0,6	5 -10	2,5

VI. USPOSTAVA, ODRŽAVANJE I UKLANJANJE PRIVREMENE REGULACIJE PROMETA

Članak 22.

(1) Privremena regulacija prometa ne može se uspostaviti bez:

- suglasnosti upravitelja ceste
- obavješćivanja javnosti i svih nadležnih javnopravnih tijela o točnom datumu uspostave privremene regulacije prometa i njenom trajanju od strane upravitelja ceste
- informiranja izvođača radova o zaštitnom području u kojem je zabranjeno zadržavanje radnika, strojeva i vozila i odlaganje materijala i opreme i
- informiranja svih zaposlenika na gradilištu i organizatora javnih manifestacija s obilježjima privremene regulacije prometa, potencijalnim opasnostima, mjerama zaštite i mjerama u slučaju nesreće.

(2) Ukoliko su ispunjeni uvjeti iz prethodnog stavka izvođač radova obavještava upravitelja ceste i započinje s postavljanjem privremene regulacije prometa.

(3) U slučaju da je privremenu regulaciju prometa potrebno izvesti u više faza, aktivnosti navedene u stavku 1. ovog članka moraju se ponoviti za svaku fazu posebno.

(4) Suglasnost za privremenu regulaciju prometa i tipske shema ili prometni elaborat privremene regulacije prometa uvijek moraju biti dostupni na mjestu radova. Izvođač radova je obavezan predstavniku upravitelja ceste, inspektoru za ceste, nadležnom djelatniku policije i izvođaču redovitog održavanja cesta, na njegov zahtjev, omogućiti uvid u navedenu dokumentaciju.

Članak 23.

(1) Prilikom uspostave privremene regulacije prometa, moraju se poštovati sljedeći uvjeti:

- postavljanje privremene regulacije prometa s dugotrajnim trajanjem, u pravilu, započinje nakon jutarnjeg vršnog prometnog opterećenja
- postavljanje privremene regulacije prometa započinje s postavljanjem prometnih znakova u smjeru odvijanja prometa, odnosno najprije se postavljaju najudaljeniji znakovi, a zatim oni bliži mjestu na kojem je privremeni režim odvijanja prometa uspostavljen
- potrebno je privremenu prometnu signalizaciju i opremu uskladiti sa stalnom prometnom signalizacijom i opremom, odnosno potrebno je prikriti znakove koji su u suprotnosti i/ili nisu u funkciji privremene regulacije prometa

- treptava svjetla, koja se postavljaju iznad prometnih znakova moraju biti u funkciji tijekom noći i uvjetima smanjene vidljivosti
- vozila i prikolice, koji služe za zaštitu područje radova, moraju biti opremljene s zaštitom od naleta kako bi se ublažile posljedice naleta drugih vozila
- za privremene oznake na kolniku treba koristiti oznake koje se nakon završetka privremene regulacije prometa mogu trajno ukloniti s kolnika. Ova odredba ne primjenjuje se u slučajevima kada se planira nanošenje novog asfaltnog sloja na kolnik
- odgovorna osoba izvođača radova mora pregledati uspostavljenu privremenu prometnu signalizaciju te u dnevnik radova upisati, odnosno potvrditi njenu usklađenost s tipskom shemom ili prometnim elaboratom privremene regulacije prometa.

Članak 24.

(1) Odgovorna osoba izvođača radova mora:

- redovito nadzirati područje privremene regulacije prometa i, ako je potrebno, uskladiti je s tipskom shemom ili prometnim elaboratom privremene regulacije prometa. Nalazi pregleda i izvedene radnje moraju biti zabilježene u dnevniku radova
- u slučaju kad se u vrijeme obavljanja radova utvrde određeni nedostaci uspostavljene privremene prometne regulacije prometa, mora odmah provesti odgovarajuće mjere i aktivnosti za njihovo otklanjanje te o tome odmah obavijestiti davatelja suglasnosti. Navedene mjere i aktivnosti moraju se provoditi i u slučajevima kada su nedostatke utvrdili predstavnici policije, prometne inspekcije ili upravitelj ceste.

(2) Ukoliko postoje opravdani razlozi za privremeno uklanjanje ili izmještanje pojedinih elemenata privremene regulacije prometa, iste treba vratiti u početno stanje čim su razlozi za njihovo uklanjanje prestali.

(3) U slučaju prekida radova potrebno je mjere uspostavljene privremene prometne regulacije svesti na minimum, odnosno u tim slučajevima izvođač radova mora dostaviti odgovarajuću tipsku shemu ili izmijenjeni prometni elaborat privremene regulacije prometa te uz suglasnost upravitelja ceste uspostaviti novu privremenu regulaciju prometa.

Članak 25.

(1) Uklanjanje privremene regulacije prometa provodi se nakon završetka javne manifestacije, nastalog izvanrednog događaja ili bilo kojeg drugog događaja kojim je bila ugrožena sigurnost odvijanja prometa ili uspješnog završetka pregleda obavljenih radova i otklanjanja nedostataka koji bi mogli utjecati na sigurno i nesmetano odvijanje prometa.

(2) Pri uklanjanju privremene regulacije prometa, izvođač radova dužan je:

- ukloniti privremenu regulaciju prometa, i to u smjeru suprotnom od smjera vožnje
- dovesti cestu u stanje sigurnog i nesmetanog odvijanja prometa.

(3) O uklanjanju privremene regulacije prometa odgovorna osoba izvođača radova mora obavijestiti upravitelja ceste koji o istome mora obavijestiti javnost.

Članak 26.

(1) Tipske sheme privremene regulacije prometa prikazane su na slikama u Prilogu 1. koji je sastavni dio ovog Pravilnika.

(2) Tipske sheme privremene regulacije prometa za autoceste mogu se koristiti za brze ceste s fizički odvojenim kolničkim trakama, kao i za gradske avenije.

VII. PRIJELAZNE I ZAVRŠNE ODREDBE

Članak 27.

Suglasnosti za uspostavu privremene regulaciju prometa koje su izdane prije stupanja na snagu ovog Pravilnika ostaju na snazi.

Članak 28.

Ovaj Pravilnik stupa na snagu prvog dana od dana objave u „Narodnim novinama“.

Klasa: 011-01/14-02/110

Urbroj: 530-06-1-19-29

Zagreb, 30. rujna 2019. godine

Ministar

Oleg Butković, v.r.

Prilog 1. Tipske sheme privremene regulacije prometa